

OCHRANA PRÍRODY A VEREJNOSŤ

Mnohé chránené územia sa nachádzajú priamo na území hlavného mesta, čo spôsobuje ich vysokú návštevnosť za účelom rekreácie. V rámci projektu preto informujeme návštevníkov o problematike ochrany týchto území a snažíme sa obmedziť negatívne dopady živej rekreácie. V najviac ohrozených lokalitách (napr. Devínska Kobyla, Ostrovné lúčky, Šúr) je zabezpečená profesionálna strážna služba. Strážcovia poskytujú návštevníkom informácie a kontrolujú dodržiavanie zákona o ochrane prírody (vjazd motorových vozidiel do chránených území, zakladanie ohnísk). Chránené územia pravidelne čistíme od nelegálnych skládok odpadu a označujeme ich hranice. Na Devínskej Kobyle bude pre turistov obnovený náučný chodník a postavené nové altánky a lavičky. V lužných lesoch zasa pribudnú informačné tabule a pozorovateľne vtáctva.



Bratislavské regionálne ochranné združenie – BROZ
Na Rivière 19/a
841 04 Bratislava
www.broz.sk



DAPHNE - Inštitút aplikovanej ekológie
Podunajská 24
821 06 Bratislava
www.daphne.sk



Univerzita Komenského v Bratislave
Safárikovo nám. 6
818 06 Bratislava
www.uniba.sk



Štátna ochrana prírody Slovenskej republiky
Tajovského 28B
974 01 Banská Bystrica
www.soprsr.sk



Pisztráng Kör (Združenie Pstruh)
Határó 7
9200 Mosonmagyaróvár
Maďarsko
www.pisztrangkör.hu



Národný park Donau-Auen
2304 Orth/Donau, Schloss Orth
Rakúsko
www.donauauen.at

© BROZ 2012

Text: M. Rudá

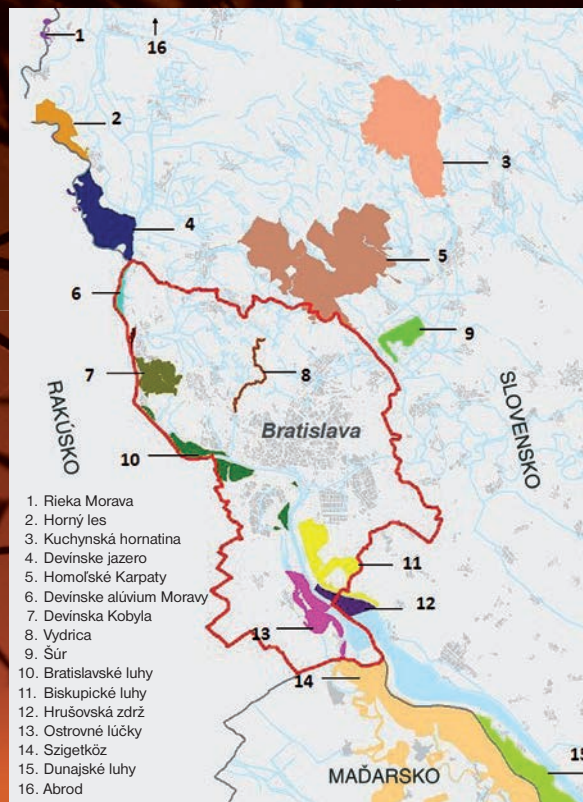
Grafická úprava: www.sofian.sk

Fotografie: archiv BROZ, A. Devečka, R. Jureček, A. Kovarik, M. Mráz, P. Littera, K. Paštiaková, M. Rudá, D. Senko, R. Michalka
Kontakt: e-mail: broz@broz.sk, tel./fax: +421 2 555 626 93

www.broz.sk/natura2000ba

PROJEKTOVÉ ÚZEMIA

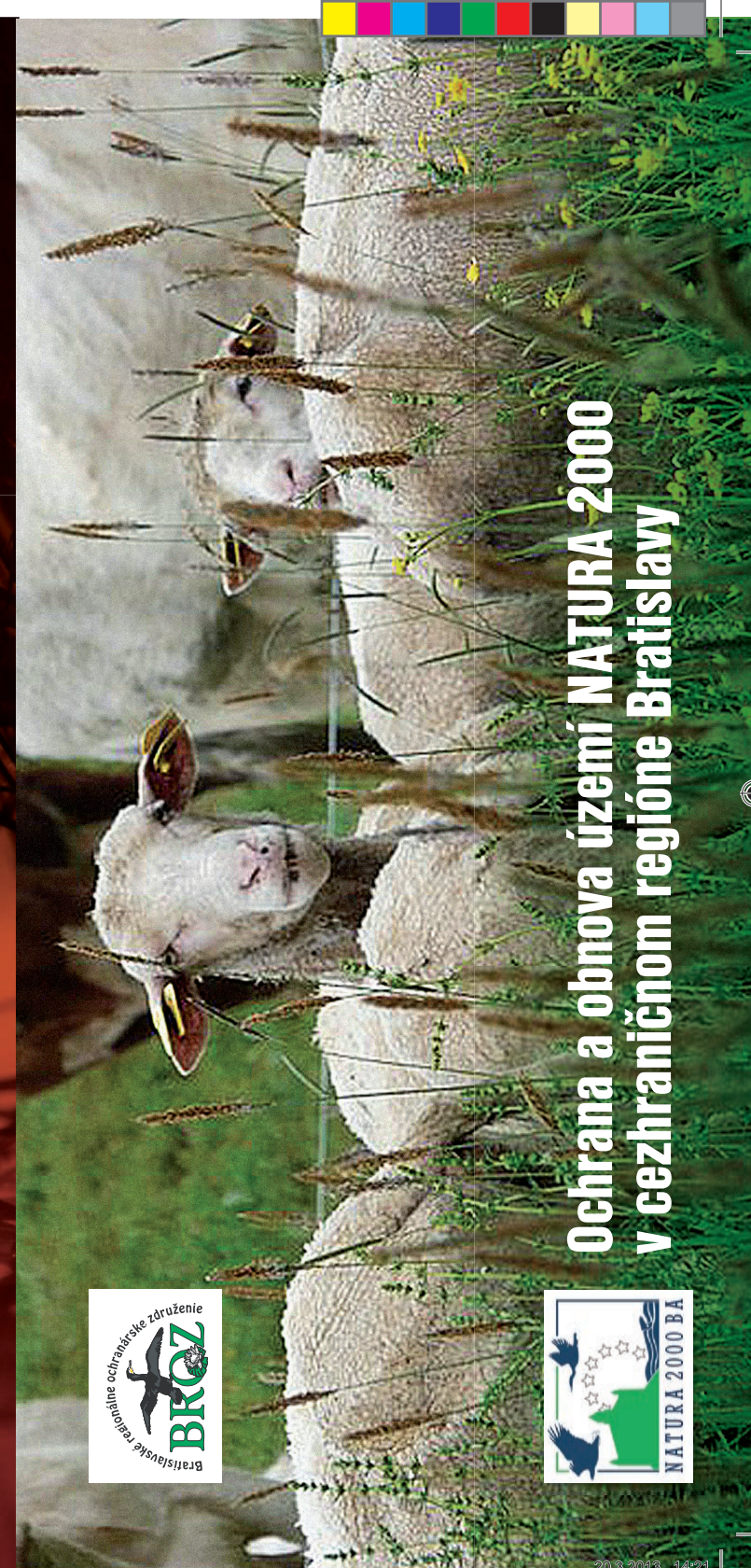
Projektové územie



NATURA 2000 je sústava chránených území európskeho významu, ktorá sa vytvára na území všetkých členských krajín Európskej únie. Jej cieľom je zachovanie najcennejších prírodných biotopov, rastlín a živočíchov – biotopov a druhov európskeho významu. Zaradenie územia do sústavy NATURA 2000 znamená uznanie jeho prírodných hodnôt a vyjadrenie záujmu Európskej únie zachovať toto územie ako súčasť európskeho prírodného dedičstva.



Projekt LIFE10 NAT/SK/080 Ochrana a obnova území NATURA 2000 v cezhraničnom regióne Bratislavy podporila Európska komisia v rámci programu LIFE+ Príroda.



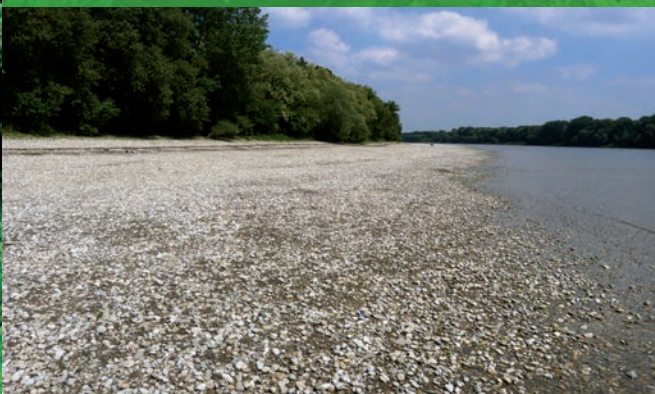
Ochrana a obnova území NATURA 2000 v cezhraničnom regióne Bratislavy



PRÍRODA V OKOLÍ BRATISLAVY



V povedomí mnohých je Bratislava len obyčajným betónovým mestom s rušnou premávkou. Priamo na území mesta však nájdeme aj rozľahlé lesy, rieky a mokrade, lesostepi, skalné stepi i jaskyne. Pestrý svet bratislavskej prírody je domovom mnohých vzácných druhov rastlín a živočíchov. Na ich ochranu boli zriadené viaceré chránené územia národného aj európskeho významu. Chránené územia a ich obyvatelia sú však pod neustálym tlakom rozširujúcej sa výstavby, lesného hospodárstva a živeľnej rekreácie. V mnohých prípadoch ich ochrana závisí tiež od prinavrátenia tradičných foriem hospodárenia do krajiny. Bratislavské regionálne ochranárske združenie (BROZ) spolu s partnermi preto uskutočňuje od roku 2012 projekt zameraný na ochranu vzácných prírodných lokalít priamo na území Bratislavy a v jej blízkom okolí. Cieľom projektu je najmä aktívna ochrana a obnova území európskeho významu zaradených do sústavy NATURA 2000.



STAROSTLIVOSŤ O BIOTOPY

Lesné biotopy

Lesným biotopom, ohrozeným nadmernou ťažbou a šírením nepôvodných drevín, pomôžu najmä opatrenia na zvýšenie podielu domácich drevín v lesných porastoch a podporu biodiverzity. Odstránením invázných a nepôvodných drevín z porastov na ploche 420 ha prinavrátíme životný priestor našim pôvodným druhom stromov.

Drevinové zloženie monokultúr zlepšíme vysadením 45.000 sadeníc domácich druhov drevín, ako sú topole, jasene, jelše či duby. Staré, bŕtlavé a odumierajúce stromy sú domovom pre mnohé druhy vtákov (ďatle, sovy), netopierov a hmyzu (roháč obyčajný, fúzač alpský), a tak spolupráca ochranárov a lesníkov má za cieľ zachrániť najmenej 9.000 týchto vzácných stromov pred ťažbou.



Nelesné biotopy

Druhovo bohaté lúky a pasienky s vzácnymi rastlinami a živočíchmi vznikli vplyvom dlhodobého kosenia a pasenia dobytkom. Po ukončení pasvy na Devínskej Kobyle, Ostrovných lúčkach, v Šúri, Biskupických luhoch ako aj na iných miestach v okolí Bratislavy, začali lúky a lesostepi zarastať náletovými drevinami a inváznymi rastlinami (hloh obyčajný, agát, pajaseň žliazkatý, zlatobyľ kanadská). Po ich odstránení je potrebné tieto lokality ďalej udržiavať kosením alebo pastvou hospodárskych zvierat.



Ovce, kozy ale aj kravy sa tak začnú opäť pásť na miestach, ktoré pastieri pred desaťročiami opustili. Vďaka paseniu sa obnovia podmienky pre život vzácných motýľov (napr. modráčiky) a rastlín, napr. z čeľade vstavačovitých (jazýčkovec jadraný či vstavač vojenský). Celková plocha obnovených lúk dosiahne 150 ha, lesostepí 115 ha, spásaných plôch 185 ha.



Vodné biotopy

Rozsiahle vodohospodárske zásahy do vodného režimu v okolí Dunaja zanechali na prírode hlboké stopy. Ich náprava alebo aspoň čiastočné zlepšenie sa nezaobídu bez väčších technických opatrení. Riečne ramená Dunaja boli rozdelené lesnými cestami a vyplnené zvyškami kmeňov stromov, pôdou alebo štrkom bez možnosti prúdenia vody. Niektoré ramená sú ešte stále čiastočne zavodnené, ale dynamika vodného režimu, prítok živín a možnosť migrácie rýb v nich boli narušené. Oživením niekoľkých dunajských ramien sa zlepšia životné podmienky pre pôvodné dunajské druhy rýb. Vytvorením niekoľkých menších mokradí zase umožníme rozmnožovanie ohrozených obojživelníkov (napr. rosničky, kunky, hrabavky a mloky).